

## Arbetsmarknadssituationen för hela befolkningen 15-74 år, AKU Första kvartalet 2013.

Labour Force Surveys: First Quarter 2013

---

### I korta drag

#### Sysselsatta

Under det första kvartalet 2013 uppgick antalet sysselsatta i åldern 15-74 år till 4 609 000 personer, vilket är en ökning med 38 000 jämfört med motsvarande kvartal 2012. Av de sysselsatta var 2 419 000 män, en ökning med 27 000, och 2 190 000 kvinnor. I åldersgrupperna 25-34 år och 45-54 år ökade antalet sysselsatta med 12 000 respektive 27 000 personer. Antalet sysselsatta bland utrikes födda ökade med 29 000 personer. Sedan årsskiftet 2010/2011 har antalet sysselsatta bland utrikes födda visat på en kontinuerlig statistiskt säkerställd ökning.

Sysselsättningsgraden, det vill säga andelen sysselsatta av befolkningen, uppgick till 64,5 procent. Bland männen var den 67,0 procent och för kvinnorna 62,1 procent. Bland utrikes födda var sysselsättningsgraden 56,7 procent. Bland utrikes födda män var den 60,6 procent och bland kvinnor 52,9 procent.

Antalet sysselsatta inom *Tillverkning och utvinning, energi och miljö* minskade med 15 000 till 570 000 personer under det första kvartalet 2013 jämfört med samma period 2012. Det är fjärde kvartalet i rad som antalet sysselsatta inom denna näringsgren har minskat.

Av de sysselsatta i åldern 15-74 år var 7,4 procent eller 341 000 personer undersysselsatta. Det är en ökning med 36 000 personer jämfört med första kvartalet 2012, varav 23 000 var män och 13 000 var kvinnor. I åldersgruppen 15-24 år var andelen undersysselsatta 22,3 procent.

#### Personer i arbete

Personer i arbete är de som arbetat minst en timme under en given kalendervecka. Under första kvartalet 2013 var 4 056 000 personer i åldern 15-74 år i arbete, en minskning med 41 000. Av befolkningen var 56,8 procent i arbete, en minskning med 0,9 procentenheter. Med hänsyn tagen till olikheter i semesteruttag och ledigheter är det ingen statistisk säkerställd skillnad.



**Statistiska centralbyrån**  
Statistics Sweden

Daniel Samuelsson, SCB, tfn 08-506 949 78, Daniel.Samuelsson@scb.se  
Anna Broman, SCB, tfn 08-506 944 62, Anna.Broman@scb.se

Statistiken har producerats av SCB, som ansvarar för officiell statistik inom området.

ISSN 1654-2843 Serie AM – Arbetsmarknad 11 SM 1302. Utkom den 6 maj 2013.  
URN:NBN:SE:SCB-2013-AM11SM1302\_pdf  
Tidigare publicering: Se avsnittet Fakta om statistiken.  
Utgivare av Statistiska meddelanden är Stefan Lundgren, SCB.

Under det första kvartalet 2013 uppgick det totala antalet arbetade timmar i genomsnitt till 144,5 miljoner per vecka. Med hänsyn tagen till kalenderskillnader är det en minskning med 0,7 procent jämfört med motsvarande kvartal 2012.

### **Personer ej i arbete**

Gruppen *personer ej i arbete* omfattar sysselsatta som är frånvarande minst en kalendervecka, personer som är arbetslösa samt personer som är utanför arbetskraften. Under första kvartalet 2013 var det 3 084 000 personer i åldern 15-74 år som ingick i denna grupp, en ökning med 82 000. Av befolkningen var 43,2 procent ej i arbete vilket motsvarar en ökning med 0,9 procentenheter. Uppgången i antalet personer ej i arbete förklaras i huvudsak av en ökning av antalet sysselsatta som var frånvarande under en hel kalendervecka.

### **Sysselsatta frånvarande under minst en kalendervecka**

Under första kvartalet 2013 var 553 000 personer eller 12,0 procent av de sysselsatta frånvarande från arbetet i en vecka eller mer, en ökning med 79 000 personer jämfört med motsvarande period föregående år. Bland sysselsatta män hade 10,5 procent varit frånvarande från arbetet i minst en vecka och motsvarande siffra bland sysselsatta kvinnor var 13,7 procent. Den vanligaste orsaken till frånvaro från arbetet var under det första kvartalet 2013 semester. Av de sysselsatta var 194 000 borta från arbetet i minst en vecka på grund av semester, 41 000 fler än motsvarande period året innan.

### **Arbetslösa**

Under första kvartalet 2013 var 433 000 personer arbetslösa i åldern 15-74 år, en ökning med 27 000 personer jämfört med samma kvartal föregående år. Av de arbetslösa var 234 000 män och 199 000 kvinnor, en ökning med 13 000 respektive 14 000 personer. Noterbart är att hela ökningen i antalet arbetslösa, 27 000, bestod av arbetslösa personer som samtidigt studerade på heltid.

Arbetslösheten uppgick till 8,6 procent av arbetskraften, en ökning med 0,4 procentenheter jämfört med samma kvartal 2012. Det är tredje kvartalet i rad som arbetslösheten visar på en signifikant ökning. För kvinnorna uppgick arbetslösheten till 8,3 procent, en ökning med 0,5 procentenheter och för männen var den 8,8 procent. Bland ungdomar i åldern 15-24 år var arbetslösheten under kvartalet 26,6 procent, vilket motsvarar en ökning med 1,7 procentenheter. Av de arbetslösa ungdomarna studerade 56,7 procent på heltid.

Antalet långtidsarbetslösa i åldern 15-74 år, det vill säga personer som hade en sammanhängande arbetslöshetsperiod på 27 veckor eller mer, var 125 000 under första kvartalet 2013. Det innebär att knappt var tredje arbetslös var långtidsarbetslös.

### **Personer ej i arbetskraften**

I gruppen *ej i arbetskraften* ingår personer som varken klassas som sysselsatta eller arbetslösa. Den utgörs framförallt av personer som är pensionärer, studerande eller sjuka. Under första kvartalet 2013 uppgick antalet personer ej i arbetskraften till 2 098 000 personer, en minskning med 25 000. Det motsvarar 29,4 procent av befolkningen i åldern 15-74 år vilket är 0,5 procentenheter lägre än motsvarande kvartal förra året. Minskningen i antalet personer utanför arbetskraften beror på att antalet heltidsstuderande och antalet som uppgav att de var sjuka minskade med 25 000 respektive 24 000 personer. Däremot ökade antalet pensionärer med 36 000.

Under första kvartalet 2013 uppgick de latent arbetssökande, det vill säga personer som velat och kunnat ta ett arbete men som inte sökt något, till 154 000 personer. Det är en ökning med 34 000 jämfört med samma kvartal föregående år, en ökning som främst sågs hos männen. Bland personer i åldersgruppen 15-24 år ökade antalet latent arbetssökande med 20 000 till 90 000 personer.

## Innehåll

<b>Statistiken med kommentarer</b>	<b>5</b>
<b>Om Arbetskraftsundersökningarna</b>	<b>5</b>
<b>Befolkningen</b>	<b>5</b>
<b>Arbetskraften</b>	<b>5</b>
<b>Sysselsatta</b>	<b>6</b>
Sysselsättningsgrad	6
Näringsgrenar och regioner	6
Anställda	7
Företagare och medhjälpande hushållsmedlemmar	7
Överenskommen arbetstid	7
Undersysselsatta	8
<b>Personer i arbete</b>	<b>8</b>
Arbetade timmar	8
<b>Personer ej i arbete</b>	<b>8</b>
Sysselsatta men frånvarande under hela mätveckan	8
Arbetslösa	9
Personer ej i arbetskraften	10
<b>Tabeller</b>	<b>12</b>
1. Befolkningen 15–74 år efter arbetskraftstillhörighet. Kvartal 1 2013 samt kvartal 1 2012	12
2. Befolkningen 15–24 år efter arbetskraftstillhörighet. Kvartal 1 2013 samt kvartal 1 2012	13
3. Befolkningen 15–74 år efter arbetskraftstillhörighet samt orsak till att ej vara i arbete. Kvartal 1 2013 samt kvartal 1 2012	14
4. Befolkningen 15–74 år som ej är i arbete. Kvartal 1 2013 samt kvartal 1 2012	15
5. Befolkningen 15–74 år som ej är i arbete efter utbildningsnivå. Kvartal 1 2013	15
6. Arbetslösa efter arbetslöshetstidens längd. Kvartal 1 2013	16
7. Arbetslösa efter tidigare arbetslivserfarenhet. Kvartal 1 2013	16
8. Befolkningen 16–64 år efter arbetskraftstillhörighet samt orsak till att ej vara i arbete. Kvartal 1 2013 samt kvartal 1 2012	17
9. Befolkningen 16–64 år som ej är i arbete. Kvartal 1 2013 samt kvartal 1 2012	18
Teckenförklaring	18
<b>Diagram</b>	<b>19</b>
Diagram 1. Sysselsatta (1000-tal) 15–74 år, kvartalsvis, 2005–2013	19
Diagram 2. Arbetslösa (1000-tal) 15–74 år, kvartalsvis, 2005–2013	19
Diagram 3. Andel sysselsatta, arbetslösa respektive ej i arbetskraften inom olika åldersgrupper, kvartal 1 2013	20
Diagram 4. Personer ej i arbetskraften i åldern 15–74 år fördelade efter huvudsaklig verksamhet, kvartal 1 2013	20

<b>Fakta om statistiken</b>	<b>21</b>
<b>Detta omfattar statistiken</b>	<b>21</b>
Definitioner och förklaringar i Arbetskraftsundersökningarna	22
<b>Så görs statistiken</b>	<b>24</b>
<b>Statistikens tillförlitlighet</b>	<b>24</b>
<b>Bra att veta</b>	<b>25</b>
Annan statistik	25
<b>In English</b>	<b>26</b>
Summary	26
<b>List of tables</b>	<b>27</b>
<b>List of terms</b>	<b>27</b>

## Statistiken med kommentarer

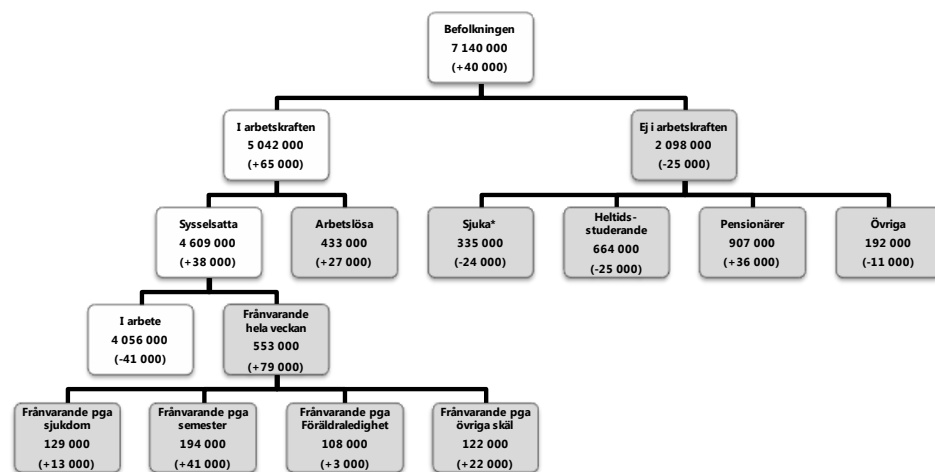
### Om Arbetskraftsundersökningarna

Syftet med arbetskraftsundersökningarna är att beskriva den aktuella arbetsmarknadssituationen för befolkningen i åldern 15-74 år samt att ge information om utvecklingen på arbetsmarknaden. AKU:s uppgift om arbetslösa är det officiella arbetslöshetsstalet. Definitionerna i AKU följer ILO:s (International Labour Organization) rekommendationer och EU:s riktlinjer.

Undersökningarna baseras på ett representativt urval. Bruttourvalet under första kvartalet 2013 var cirka 88 500 personer varav cirka 61 400 svarande. Datainsamlingen sker i första hand genom telefonintervjuer av SCB:s intervjuare.

Diagram 1

#### Arbetsmarknaden för hela befolkningen 15-74 år, första kvartalet 2013



De gråmarkerade rutorna visar vilka undergrupper som ingår i gruppen *Personer ej i arbete*.

\*) Förtidspensionärer av hälsoskäl ingår i gruppen *Sjuka*.

### Befolkningen

Befolkningen i åldern 15-74 år omfattade 7 140 000 personer under första kvartalet 2013. Jämfört med samma kvartal 2012 är det en ökning med 40 000 personer. Antalet män var 3 612 000 och antalet kvinnor var 3 528 000. Den största ökningen skedde i åldersgruppen 65-74 år, som ökade med 38 000 eller 3,8 procent.

Utrikes födda i åldern 15-74 år uppgick under första kvartalet 2013 till 1 284 000 personer. Det är en ökning med 39 000 personer och av dessa var 26 000 i åldersgruppen 25-54 år.<sup>1</sup>

### Arbetskraften

De syssestatta och arbetslösa utgör tillsammans arbetskraften. Antalet personer i arbetskraften uppgick under första kvartalet 2013 till 5 042 000 personer i åldern 15-74 år. Jämfört med motsvarande kvartal 2012 är det en ökning med 65 000 varav 40 000 män och 25 000 kvinnor.

<sup>1</sup> Se tabell 32 A i grundtabeller på webbplatsen.

Arbetskraften bland utrikes födda uppgick till 874 000 personer under första kvartalet 2013. Det motsvarar en ökning med 42 000 personer, varav 32 000 i åldersgruppen 25-54 år, jämfört med första kvartalet 2012.<sup>1</sup>

Arbetskraftstalet, det vill säga arbetskraftens andel av befolkningen, för personer i åldern 15-74 år var 70,6 procent under första kvartalet 2013. Jämfört med samma kvartal 2012 är det en ökning med 0,5 procentenheter. För männen var arbetskraftstalet 73,5 procent, en ökning med 0,7 procentenheter, och för kvinnorna 67,7 procent.

Arbetskraftstalet ökade för åldersgruppen 15-24 år med 1,7 procentenheter till 50,2 procent. För åldersgrupperna 35-44 och 45-54 år ökade arbetskraftstalet med 0,8 procentenheter vardera.

## Sysselsatta

Sysselsatta personer består av de som är anställda samt av företagare eller medhjälpande hushållsmedlemmar<sup>2</sup>. Under första kvartalet 2013 uppgick antalet sysselsatta personer till 4 609 000. Jämfört med motsvarande kvartal 2012 är det en ökning med 38 000 personer. Av de sysselsatta var 2 419 000 män, en ökning med 27 000, och 2 190 000 kvinnor. I åldersgrupperna 25-34 år och 45-54 år ökade antalet sysselsatta med 12 000 respektive 27 000 personer.

Under första kvartalet 2013 ökade antalet sysselsatta bland utrikes födda med 29 000 personer varav 24 000 i åldersgruppen 25-54 år. Antalet sysselsatta bland utrikes födda män ökade med 23 000. Sedan årsskiftet 2010/2011 har antalet sysselsatta bland utrikes födda visat på en kontinuerlig statistiskt säkerställd ökning.

## Sysselsättningsgrad

Sysselsättningsgraden anger hur stor del av befolkningen som är sysselsatt. Under första kvartalet 2013 var sysselsättningsgraden 64,5 procent av befolkningen i åldern 15-74 år. Sysselsättningsgraden bland män uppgick till 67,0 procent och för kvinnor var den 62,1 procent. I åldersgruppen 45-54 år ökade sysselsättningsgraden med 0,9 procentenheter och uppgick till 86,8 procent.

Bland utrikes födda var sysselsättningsgraden 56,7 procent. Bland utrikes födda män var den 60,6 procent och bland kvinnor 52,9 procent.

## Näringsgrenar och regioner

Antalet sysselsatta minskade för fjärde kvartalet i rad inom näringsgrenen *Tillverkning och utvinning, energi och miljö*, och uppgick under första kvartalet 2013 till 570 000 personer. Det är en minskning med 15 000 personer jämfört med samma kvartal föregående år. Däremot ökade antalet sysselsatta inom näringsgrenen *Personliga och kulturella tjänster* med 16 000 till 240 000 personer.

Antalet sysselsatta ökade i två län. I Stockholms län var 23 000 fler sysselsatta jämfört med samma period föregående år och i Skåne var motsvarande siffra 15 000 personer.

---

<sup>2</sup> För definitioner av anställda samt företagare och medhjälpare var god se "Definitioner och förklaringar i Arbetskraftsundersökningarna".

## Anställda

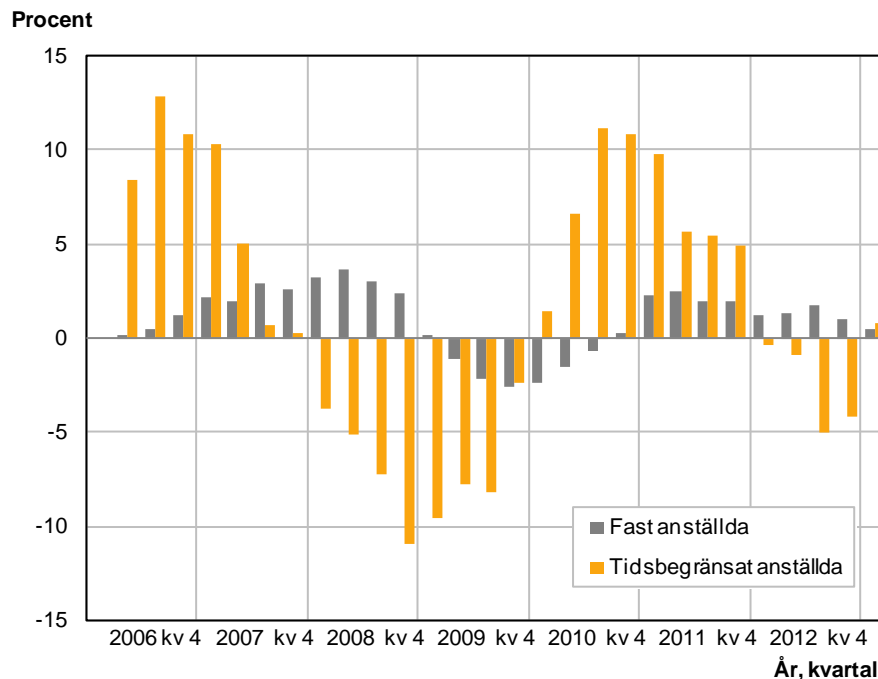
Antalet anställda uppgick under första kvartalet 2013 till 4 113 000 personer, 2 060 000 var män och 2 053 000 var kvinnor. För männen innebär det en ökning med 20 000, en ökning som uteslutande bestod av personer med en fast anställning. För kvinnorna var förändringen i antalet anställda inte statistiskt säkerställd.

Anställda uppdelat efter anställningsform visade att antalet fast anställda uppgick till 3 482 000 och antalet tidsbegränsat anställda till 631 000. Därmed var förändringarna sedan första kvartalet 2012 inte statistiskt säkerställda.

### Diagram 2

#### Antal anställda jämfört med motsvarande kvartal året innan, kvartalsvis, andra kvartalet 2006 – första kvartalet 2013.

I åldrarna 15–74 år, uppdelat efter anställningsform



Information: Årsförändringar i procent från kvartalsvisa undersökningar.  
Källa: SCB, Arbetskraftsundersökningarna (AKU).  
Diagrammet skapades 2013-04-28

## Företagare och medhjälpande hushållsmedlemmar

Under första kvartalet 2013 var antalet företagare och medhjälpande hushållsmedlemmar 496 000 vilket motsvarar 10,8 procent av de sysselsatta. Merparten av dessa, 72,4 procent, var män.

## Överenskommen arbetstid

Överenskommen arbetstid definieras som avtalad arbetstid för anställda och som genomsnittlig arbetstid för företagare och medhjälpande hushållsmedlemmar. Det vanligaste är att ha en heltidsanställning, det vill säga en överenskommen arbetstid på minst 35 timmar.

Bland de sysselsatta var det under första kvartalet 2013 totalt 3 514 000 personer som arbetade heltid, en ökning med 51 000 jämfört med samma kvartal ett år tidigare. För 303 000 personer var kort deltid, det vill säga 1–19 timmar per vecka, den överenskomna arbetstiden. De som arbetade heltid utgjorde 76,2 procent av de sysselsatta, de som arbetade lång deltid 17,0 procent och de som arbetade kort deltid utgjorde 6,6 procent.

Antalet sysselsatta män som arbetade heltid uppgick till 2 066 000 personer under första kvartalet 2013. Antalet kvinnor som arbetade heltid uppgick till 1 448 000 personer, en ökning med 38 000 jämfört med första kvartalet 2012.

### **Undersysselsatta**

De undersysselsatta är de som arbetar mindre än vad de önskar och som dessutom kan arbeta mer. Av de sysselsatta i åldern 15-74 år var 7,4 procent eller 341 000 personer undersysselsatta. Det är en ökning med 36 000 personer jämfört med första kvartalet 2012, varav 23 000 var män och 13 000 var kvinnor. I åldersgruppen 15-24 år ökade antalet undersysselsatta med 12 000 till 101 000. Därmed var andelen undersysselsatta bland de sysselsatta ungdomarna 22,3 procent.

### **Personer i arbete**

*Personer i arbete* är de som arbetat minst en timme under en given kalendervecka. Under första kvartalet 2013 var 4 056 000 personer i åldern 15-74 år i arbete. Antalet män i arbete uppgick till 2 166 000 personer och antalet kvinnor i arbete var 1 890 000 personer. Av befolkningen var 56,8 procent i arbete, en minskning med 41 000 eller 0,9 procentenheter. Med hänsyn tagen till olikheter i semesteruttag och ledigheter är det ingen säkerställd skillnad. Andelen män i arbete var 60,0 procent och motsvarande för kvinnorna var 53,6 procent. Minskningen skedde bland både män och kvinnor.

### **Arbetade timmar**

Under det första kvartalet 2013 uppgick det totala antalet arbetade timmar i genomsnitt till 144,5 miljoner per vecka. Med hänsyn tagen till kalender är det en minskning med 0,7 procent jämfört med motsvarande kvartal 2012. Av de arbetade timmarna utfördes 1,6 miljoner av personer som var folkbokförda i Sverige men sysselsatta utomlands.

Av det totala antalet arbetade timmar per vecka utgjordes 4,9 miljoner av övertidstimmar i huvudsysslan varav 3,4 miljoner timmar utfördes mot ersättning. Antalet övertidstimmar utan ersättning ökade för tredje kvartalet i rad och uppgick till 1,5 miljoner timmar i genomsnitt per vecka.

### **Personer ej i arbete**

Gruppen *personer ej i arbete* omfattar följande tre grupper:

- Sysselsatta som är frånvarande hela mätveckan
- Arbetslösa
- Personer som inte ingår i arbetskraften

Under det första kvartalet 2013 var det 3 084 000 personer i åldern 15-74 år som ingick i någon av dessa tre undergrupper. Det motsvarar 43,2 procent av befolkningen. Jämfört med första kvartalet föregående år är det en ökning med 82 000 eller 0,9 procentenheter. Uppgången i antalet personer ej i arbete förklaras i huvudsak av en ökning av antalet sysselsatta som var frånvarande under en hel kalendervecka. Andelen män som ej var i arbete uppgick till 40,0 procent och motsvarande för kvinnorna var 46,4 procent. Ökningen i andelen som var ej i arbete skedde bland både män och kvinnor.

### **Sysselsatta men frånvarande under hela mätveckan**

Under första kvartalet 2013 var 553 000 personer, eller 12,0 procent av de sysselsatta, frånvarande från arbetet i en vecka eller mer. Det motsvarar en



ökning med 79 000 personer jämfört med samma period föregående år. Bland sysselsatta män hade 10,5 procent varit frånvarande från arbetet i minst en vecka och motsvarande siffra var 13,7 procent bland sysselsatta kvinnor.

Den vanligaste orsaken till frånvaro från arbetet var under det första kvartalet 2013 semester. Av de sysselsatta var 194 000 borta från arbetet minst en vecka på grund av semester, 41 000 fler än motsvarande period året innan. Detta kan förklaras av att påsken inföll i första kvartalet 2013, men under andra kvartalet 2012.

#### **Frånvarotimmar**

Det totala antalet frånvarotimmar uppgick i genomsnitt till 31,2 miljoner per vecka under första kvartalet 2013. Jämfört med första kvartalet 2012 är det en ökning med 6,5 miljoner frånvarotimmar.

#### **Arbetslösa**

Under första kvartalet 2013 var 433 000 personer arbetslösa i åldern 15-74 år, en ökning med 27 000 personer jämfört med samma kvartal föregående år. Av de arbetslösa var 234 000 män och 199 000 kvinnor, en ökning med 13 000 respektive 14 000 personer. Noterbart är att hela ökningen i antalet arbetslösa, 27 000, bestod av arbetslösa personer som samtidigt studerade på heltid.

Arbetslösheten uppgick till 8,6 procent av arbetskraften, en ökning med 0,4 procentenheter jämfört med samma kvartal 2012. Det är tredje kvartalet i rad som arbetslösheten visar på en signifikant ökning. För kvinnorna uppgick arbetslösheten till 8,3 procent, en ökning med 0,5 procentenheter och för männen var den 8,8 procent.

Bland de utrikes födda var arbetslösheten 16,7 procent under första kvartalet 2013, vilket kan jämföras med 6,9 procent bland inrikes födda.

Bland ungdomar i åldern 15-24 år var arbetslösheten under kvartalet 26,6 procent, vilket motsvarar en ökning med 1,7 procentenheter. Av de arbetslösa ungdomarna studerade 56,7 procent på heltid.

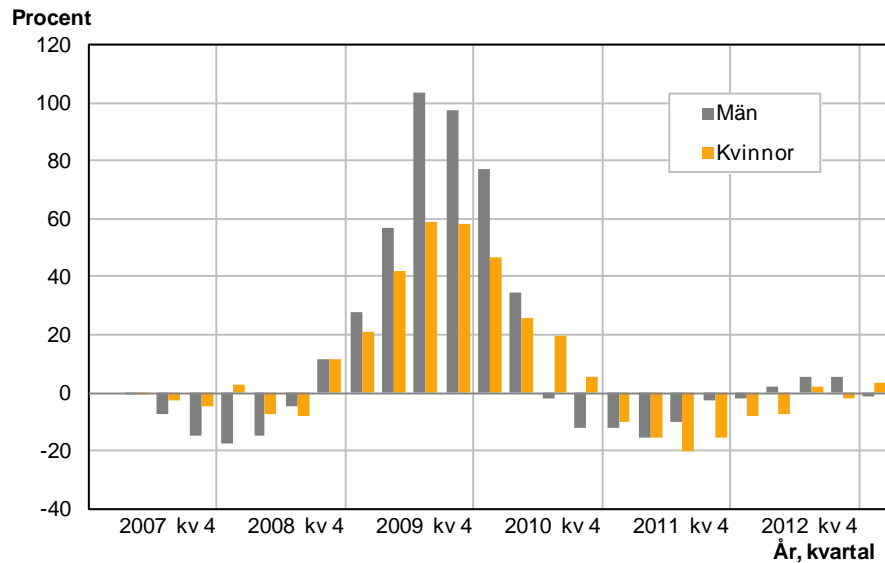
#### **Långtidsarbetslösa**

Långtidsarbetslösa är personer som haft en sammanhängande arbetslöshetstid på minst 27 veckor. Jämfört med första kvartalet 2012 är det ingen statistiskt säkerställd förändring av antalet långtidsarbetslösa, som under första kvartalet 2013 uppgick till 125 000 personer, eller knappt en tredjedel av samtliga arbetslösa. Av de arbetslösa hade nästa var femte varit arbetslös i minst 52 veckor.

Diagram 3

**Antal långtidsarbetslösa, förändring jämfört med motsvarande kvartal året innan, kvartalsvis, andra kvartalet 2007 – första kvartalet 2013.**

I åldrarna 15–74 år, uppdelat efter kön



Information: Årsförändringar i procent från kvartalsvisa undersökningar.

Källa: SCB, Arbetskraftsundersökningarna (AKU).

Diagrammet skapades 2013-04-28

**Personer ej i arbetskraften**

Gruppen *ej i arbetskraften* innefattar personer som varken är sysselsatta eller arbetslösa, och utgörs framförallt av heltidsstuderande, pensionärer och personer som är långvarigt sjuka. Under första kvartalet 2013 uppgick antalet personer ej i arbetskraften till 2 098 000 personer, en minskning med 25 000 varav 19 000 var män. Det motsvarar 29,4 procent av befolkningen i åldern 15-74 år vilket är 0,5 procentenheter lägre än motsvarande kvartal förra året.

Minskningen i antalet personer utanför arbetskraften beror på att antalet heltidsstuderande och sjuka minskade. Däremot ökade antalet pensionärer.

**Heltidsstuderande**

Knappt var tredje person utanför arbetskraften var heltidsstuderande under första kvartalet 2013. Antalet personer i åldern 15-74 år som stod utanför arbetskraften på grund av heltidsstudier var 664 000, en minskning med 25 000 jämfört med samma kvartal 2012. Antalet män som ingick bland de heltidsstuderande utanför arbetskraften minskade med 17 000 till 333 000 personer och antalet heltidsstuderande kvinnor var 331 000.

**Sjuka**

Antalet personer utanför arbetskraften som uppgav att de var *sjuka* uppgick till 335 000 personer under första kvartalet 2013. Jämfört med samma kvartal 2012 är det en minskning med 24 000 personer. Gruppens andel av befolkningen i åldern 15-74 år minskade med 0,4 procentenheter till 4,7 procent. Antalet män och kvinnor i gruppen var 128 000 respektive 207 000 personer.

Av de sjuka som inte ingick i arbetskraften hade 4,6 procent haft ett arbete under det senaste året, 75,2 procent hade varit i arbete för 1 år sedan eller längre och 20,1 procent hade aldrig tidigare arbetat.

**Pensionärer**

Den största undergruppen av personer ej i arbetskraften är pensionärer. Personer som har förtidspension av hälsoskäl ingår inte här utan i gruppen *sjuka*. Jämfört med första kvartalet 2012 ökade antalet pensionärer med 36 000 personer till 907 000. Det innebär att 12,7 procent av befolkningen i åldern 15-74 år utgjordes av pensionärer, en ökning med 0,4 procentenheter. Bland männen var denna andel 11,9 procent och bland kvinnorna 13,5 procent.

**Övriga**

Bland övriga som inte ingår i arbetskraften återfinns exempelvis personer som studerar på deltid, personer som är föräldralediga utan att ha en anställning att komma tillbaka till, eller personer som tagit ledigt mellan studier och arbete. Under första kvartalet 2013 uppgick denna grupp till 192 000 personer, varav 66 000 var män och 125 000 var kvinnor. Gruppen utgör ungefär en tiondel av alla personer som inte ingår i arbetskraften.

**Latent arbetssökande**

Latent arbetssökande består av personer som velat och kunnat arbeta under mätveckan men som inte sökt något arbete. Dessa personer finns i flera av undergrupperna till gruppen ej i arbetskraften.

Under första kvartalet 2013 uppgick de latent arbetssökande till 154 000 personer. Det är en ökning med 34 000 jämfört med samma kvartal föregående år. De latent arbetssökande ökade främst bland männen. Bland personer i åldersgruppen 15-24 år ökade antalet latent arbetssökande med 20 000 till 90 000 personer.

## Tabeller

Efter sista tabellen finns en teckenförklaring till vissa noter som ingår i tabellerna.

### 1. Befolkningen 15–74 år efter arbetskraftstillhörighet. Kvartal 1 2013 samt kvartal 1 2012

1. Population aged 15–74 by labour force status. Q1 2013 and Q1 2012

	Kv 1 2013 Antal 1000-tal	Andel proc	Kv 1 2012 Antal 1000-tal	Andel proc	Föränd. sedan kv 1 2012 Antal	Minimi- kravför föränd- ring **
<b>1. Befolkningen (=2+3)</b>	<b>7 140</b>	<b>100,0</b>	7 099	100,0	40	
Män	3 612	100,0	3 591	100,0	20	
Kvinnor	3 528	100,0	3 508	100,0	20	
<b>2. Arbetskraften (=2a+2b)</b>	<b>5 042 ± 19</b>	<b>70,6</b>	4 977 ± 19	70,1	65 *	22
Män	2 653 ± 14	73,5	2 613 ± 14	72,8	40 *	16
Kvinnor	2 389 ± 15	67,7	2 364 ± 15	67,4	25 *	17
<b>2a. Sysselsatta</b>	<b>4 609 ± 19</b>	<b>64,5</b>	4 571 ± 19	64,4	38 *	22
Män	2 419 ± 15	67,0	2 392 ± 15	66,6	27 *	17
Kvinnor	2 190 ± 15	62,1	2 179 ± 15	62,1	11	18
<b>Anställda</b>	<b>4 113 ± 21</b>		4 089 ± 21		24	24
Män	2 060 ± 17		2 040 ± 16		20 *	19
Kvinnor	2 053 ± 16		2 049 ± 15		4	18
<b>Fast anst.</b>	<b>3 482 ± 21</b>		3 464 ± 20		18	23
Män	1 793 ± 17		1 772 ± 16		21 *	19
Kvinnor	1 689 ± 15		1 692 ± 15		-3	17
<b>Tidsbegränsat anst.</b>	<b>631 ± 16</b>		625 ± 16		5	20
Män	266 ± 11		268 ± 11		-2	14
Kvinnor	364 ± 12		357 ± 12		7	15
<b>Undersysselsatta <sup>[1]</sup></b>	<b>341 ± 12</b>	<b>7,4</b>	306 ± 11	6,7	36 *	14
Män	152 ± 8	6,3	129 ± 8	5,4	23 *	10
Kvinnor	189 ± 9	8,6	176 ± 8	8,1	13 *	10
<b>I arbete</b>	<b>4 056 ± 22</b>		4 097 ± 21		-41 *	27
Män	2 166 ± 16		2 190 ± 16		-25 *	20
Kvinnor	1 890 ± 17		1 907 ± 16		-17	21
<b>2b. Arbetslösa <sup>[1]</sup></b>	<b>433 ± 12</b>	<b>8,6</b>	406 ± 12	8,2	27 *	16
därav heltidsstuderande	161 ± 8		135 ± 8		27 *	11
Män	234 ± 9	8,8	221 ± 9	8,5	13 *	12
Kvinnor	199 ± 9	8,3	185 ± 9	7,8	14 *	12
<b>3. Ej i arbetskraften</b>	<b>2 098 ± 19</b>		2 123 ± 19		-25 *	22
Män	959 ± 14		978 ± 14		-19 *	16
Kvinnor	1 139 ± 15		1 145 ± 15		-5	17
<b>Latent arbetssökande</b>	<b>154 ± 9</b>		120 ± 9		34 *	11
Män	81 ± 7		60 ± 6		21 *	8
Kvinnor	73 ± 6		60 ± 6		12 *	7
<b>Arbetade timmar (miljoner)</b>	<b>144,5 ± 0,9</b>		149,0 ± 0,9		-4,5 *	1,0
Män	81,8 ± 0,7		84,9 ± 0,7		-3,1 *	0,8
Kvinnor	62,6 ± 0,6		64,1 ± 0,6		-1,5 *	0,7

Uppgifterna i tabellen kommer från AKU:s *Grundtabeller* 1, 2, 8, 16 och 18. I dessa tabeller finns mer utförliga uppgifter (t.ex. uppdelning på ålder).

[1] Andelen undersysselsatta anges i procent av antalet sysselsatta och andelen arbetslösa anges i procent av antalet personer i arbetskraften.

## 2. Befolkningen 15–24 år efter arbetskraftstillhörighet. Kvartal 1 2013 samt kvartal 1 2012

### 2. Population aged 15–24 by labour force status. Q1 2013 and Q1 2012

	Kv 1 2013 Antal 1000-tal	Andel proc	Kv 1 2012 Antal 1000-tal	Andel proc	Föränd. sedan kv 1 2012 Antal	Minimi- krav för föränd- ring **
<b>1. Befolkningen (=2+3)</b>	<b>1 227</b>	<b>100,0</b>	1 240	100,0	-13	
Män	630	100,0	636	100,0	-6	
Kvinnor	597	100,0	604	100,0	-7	
<b>2. Arbetskraften (=2a+2b)</b>	<b>616 ± 11</b>	<b>50,2</b>	601 ± 11	48,5	14 *	12
Män	312 ± 7	49,5	299 ± 7	47,1	13 *	9
Kvinnor	304 ± 8	50,9	302 ± 9	50,0	2	9
<b>2a. Sysselsatta</b>	<b>452 ± 10</b>	<b>36,8</b>	452 ± 11	36,5	0	12
Män	226 ± 7	35,8	222 ± 7	34,8	4	8
Kvinnor	226 ± 8	37,9	230 ± 8	38,1	-4	9
<b>Anställda</b>	<b>438 ± 10</b>		440 ± 11		-2	12
Män	215 ± 7		214 ± 7		1	8
Kvinnor	223 ± 8		226 ± 8		-3	9
<b>Fast anst.</b>	<b>213 ± 8</b>		207 ± 8		6	9
Män	125 ± 6		122 ± 6		3	7
Kvinnor	88 ± 6		86 ± 6		3	6
<b>Tidsbegränsat anst.</b>	<b>225 ± 9</b>		233 ± 10		-8	11
Män	91 ± 6		93 ± 6		-2	7
Kvinnor	134 ± 7		140 ± 7		-6	9
<b>Undersysselsatta <sup>[1]</sup></b>	<b>101 ± 6</b>	<b>22,3</b>	89 ± 6	19,6	12 *	7
Män	45 ± 4	19,9	37 ± 4	16,7	8 *	5
Kvinnor	56 ± 5	24,6	52 ± 5	22,4	4	6
<b>I arbete</b>	<b>406 ± 10</b>		409 ± 11		-3	13
Män	205 ± 7		203 ± 7		2	9
Kvinnor	202 ± 7		206 ± 8		-5	9
<b>2b. Arbetslösa <sup>[1]</sup></b>	<b>164 ± 8</b>	<b>26,6</b>	150 ± 8	24,9	14 *	11
därav heltidsstuderande	93 ± 6		78 ± 6		14 *	8
Män	86 ± 6	27,7	78 ± 5	25,9	9 *	8
Kvinnor	78 ± 5	25,5	72 ± 6	23,8	6	7
<b>3. Ej i arbetskraften</b>	<b>611 ± 11</b>		638 ± 11		-27 *	12
Män	318 ± 7		337 ± 7		-19 *	9
Kvinnor	293 ± 8		302 ± 9		-9	9
<b>Latent arbetssökande</b>	<b>90 ± 7</b>		70 ± 6		20 *	8
Män	48 ± 5		35 ± 5		13 *	6
Kvinnor	41 ± 5		35 ± 4		6 *	6

Uppgifterna i tabellen kommer från AKU:s *Grundtabeller* 1, 2, 16 och 18. I tabellerna finns mer utförliga uppgifter (t.ex. uppdelning på ålder).

[1] Andelen undersysselsatta anges i procent av antalet sysselsatta och andelen arbetslösa anges i procent av antalet personer i arbetskraften.

### 3. Befolkningen 15–74 år efter arbetskraftstillhörighet samt orsak till att ej vara i arbete. Kvartal 1 2013 samt kvartal 1 2012

3. Population aged 15–74 by labour force status and reason for not being at work. Q1 2013 and Q1 2012

	Kv 1 2013 Antal 1000-tal	Andel proc	Kv 1 2012 Antal 1000-tal	Andel proc	Föränd. sedan kv 1 2012 Antal	Minimi- kravför föränd- ring **
<b>1. Befolkningen (=2+3)</b>	<b>7 140</b>	<b>100,0</b>	7 099	100,0	40	
Män	3 612	100,0	3 591	100,0	20	
Kvinnor	3 528	100,0	3 508	100,0	20	
<b>2. Arbetskraften (=2a+2b+2c)</b>	<b>5 042 ± 19</b>	<b>70,6</b>	4 977 ± 19	70,1	65 *	22
Män	2 653 ± 14	73,5	2 613 ± 14	72,8	40 *	16
Kvinnor	2 389 ± 15	67,7	2 364 ± 15	67,4	25 *	17
<b>2a. Sysselsatta, i arbete</b>	<b>4 056 ± 22</b>	<b>56,8</b>	4 097 ± 21	57,7	-41 *	27
Män	2 166 ± 16	60,0	2 190 ± 16	61,0	-25 *	20
Kvinnor	1 890 ± 17	53,6	1 907 ± 16	54,4	-17	21
<b>2b. Sysselsatta, frånvarande</b>						
<b>hela veckan efter frånvaroorsak</b>	<b>553 ± 14</b>	<b>7,7</b>	474 ± 14	6,7	79 *	19
Män	253 ± 10	7,0	202 ± 9	5,6	51 *	13
Kvinnor	300 ± 10	8,5	272 ± 10	7,7	28 *	14
<b>Sjuka</b>	<b>129 ± 8</b>		116 ± 7		13 *	11
Män	55 ± 5		47 ± 5		8 *	7
Kvinnor	74 ± 6		69 ± 5		5	8
<b>Semester</b>	<b>194 ± 8</b>		152 ± 7		41 *	10
Män	103 ± 6		80 ± 5		23 *	8
Kvinnor	91 ± 5		73 ± 5		18 *	7
<b>Föräldraledighet</b>	<b>108 ± 7</b>		105 ± 7		3	9
Män	24 ± 3		21 ± 3		3	4
Kvinnor	85 ± 6		84 ± 6		0	8
<b>Övriga skäl</b>	<b>122 ± 7</b>		100 ± 7		22 *	9
Män	71 ± 5		54 ± 5		17 *	7
Kvinnor	51 ± 4		46 ± 4		5	6
<b>2c. Arbetslösa</b>	<b>433 ± 12</b>		406 ± 12		27 *	16
Män	234 ± 9		221 ± 9		13 *	12
Kvinnor	199 ± 9		185 ± 9		14 *	12
<b>3. Ej i arbetskraften efter huvudsaklig verksamhet</b>	<b>2 098 ± 19</b>	<b>29,4</b>	2 123 ± 19	29,9	-25 *	22
Män	959 ± 14	26,5	978 ± 14	27,2	-19 *	16
Kvinnor	1 139 ± 15	32,3	1 145 ± 15	32,6	-5	17
<b>Heltidsstuderande <sup>[1]</sup></b>	<b>664 ± 13</b>		689 ± 13		-25 *	15
Män	333 ± 8		350 ± 9		-17 *	10
Kvinnor	331 ± 9		339 ± 10		-8	11
<b>Sjuka <sup>[2]</sup></b>	<b>335 ± 12</b>		360 ± 11		-24 *	13
Män	128 ± 7		139 ± 8		-11 *	8
Kvinnor	207 ± 9		220 ± 9		-13 *	11
<b>Pensionärer <sup>[2]</sup></b>	<b>907 ± 13</b>		871 ± 12		36 *	15
Män	432 ± 9		415 ± 9		17 *	11
Kvinnor	476 ± 9		456 ± 8		19 *	11
<b>Övriga</b>	<b>192 ± 10</b>		203 ± 10		-11	11
Män	66 ± 6		74 ± 6		-8 *	6
Kvinnor	125 ± 8		129 ± 8		-3	9

Uppgifterna i tabellen kommer från AKU:s *Tabeller avseende befolkningen ej i arbete*. Dessa uppgifter finns i tabell 1.1, 2.1 och 10.1A. I tabellerna finns mer utförliga uppgifter (med bl.a. uppdelning på ålder)

[1] Heltidsstuderande som sökt och kunnat ta ett arbete betraktas som arbetslösa och ingår ej.

[2] Förtidspension av hälsoskäl ingår i gruppen *Sjuka*.

#### 4. Befolkningen 15–74 år som ej är i arbete. Kvartal 1 2013 samt kvartal 1 2012

##### 4. Population aged 15–74 not at work. Q1 2013 and Q1 2012

	Kv 1 2013 Antal 1000-tal	Kv 1 2012 Antal 1000-tal	Föränd. sedan kv 1 2012 Antal	Minimi- krav för föränd- ring **
<b>1. Personer ej i arbete (=2+3+4)</b>	<b>3 084 ± 22</b>	3 002 ± 21	82 *	25
Män	1 446 ± 16	1 401 ± 16	45 *	19
Kvinnor	1 638 ± 17	1 601 ± 16	37 *	20
<b>2. Sysselsatta frånvarande hela referensveckan</b>	<b>553 ± 14</b>	474 ± 14	79 *	19
Män	253 ± 10	202 ± 9	51 *	13
Kvinnor	300 ± 10	272 ± 10	28 *	14
<b>3. Arbetslösa</b>	<b>433 ± 12</b>	406 ± 12	27 *	16
Män	234 ± 9	221 ± 9	13 *	12
Kvinnor	199 ± 9	185 ± 9	14 *	12
<b>4. Ej i arbetskraften</b>	<b>2 098 ± 19</b>	2 123 ± 19	-25 *	22
Män	959 ± 14	978 ± 14	-19 *	16
Kvinnor	1 139 ± 15	1 145 ± 15	-5	17

Uppgifterna i tabellen kommer från AKU:s *Tabeller avseende befolkningen ej i arbete*. Dessa uppgifter finns i tabell 1.1 och 10.1A. I tabellerna finns mer utförliga uppgifter (med bl.a. uppdelning på ålder). Gruppen *Personer ej i arbete* finns inte i dessa tabeller utan är en sammanslagning av delgrupperna *Sysselsatta frånvarande hela mätveckan*, *Arbetslösa* och *Ej i arbetskraften*.

#### 5. Befolkningen 15–74 år som ej är i arbete efter utbildningsnivå. Kvartal 1 2013

##### 5. Population aged 15–74 not at work by level of education. Q1 2013

1000-tal	Förgym- nasial utbildning	Gymnasial utbildning	Eftergym- nasial utbildning	Uppgift saknas	Totalt
<b>1. Personer ej i arbete (=2+3+4)</b>	<b>1 053</b>	<b>1 163</b>	<b>855</b>	14	<b>3 084</b>
Män	534	561	345	6	1 446
Kvinnor	518	602	510	8	1 638
<b>2. Sysselsatta frånvarande hela referensveckan</b>	<b>62</b>	<b>236</b>	<b>254</b>	<b>0</b>	<b>553</b>
Män	38	120	95	0	253
Kvinnor	25	116	159		300
<b>3. Arbetslösa</b>	<b>124</b>	<b>197</b>	<b>111</b>	<b>1</b>	<b>433</b>
Män	66	114	54	1	234
Kvinnor	58	83	58	0	199
<b>4. Ej i arbetskraften</b>	<b>866</b>	<b>730</b>	<b>489</b>	<b>13</b>	<b>2 098</b>
Män	431	326	196	5	959
Kvinnor	436	403	293	8	1 139

Uppgifterna i tabellen kommer från AKU:s *Tabeller avseende befolkningen ej i arbete*. Dessa uppgifter finns i tabell 2.3, 8.3 och 10.3A. I tabellerna finns mer utförliga uppgifter (med bl.a. uppdelning på ålder). Gruppen *Personer ej i arbete* finns inte i dessa tabeller utan är en sammanslagning av delgrupperna *Sysselsatta frånvarande hela mätveckan*, *Arbetslösa* och *Ej i arbetskraften*.

**6. Arbetslösa efter arbetslöshetstidens längd. Kvartal 1 2013**

## 6. Unemployed persons by length of unemployment. Q1 2013

1000-tal	1-4 veckor	5-26 veckor	27- veckor	Uppgift saknas	Totalt
<b>Båda könen</b>					
15-74 år	99	170	125	39	433
därav 15-24 år	60	61	27	16	164
16-64 år	96	169	125	37	427
<b>Män</b>					
15-74 år	48	95	73	19	234
därav 15-24 år	27	35	16	8	86
16-64 år	47	94	73	19	232
<b>Kvinnor</b>					
15-74 år	51	76	53	19	199
därav 15-24 år	33	26	11	9	78
16-64 år	49	75	52	18	195

Uppgifterna i tabellen kommer från AKU:s *Tabeller avseende befolkningen ej i arbete*. Dessa uppgifter finns i tabell 8.1. I tabellerna finns mer utförliga uppgifter (med bl.a. uppdelning på fler åldersgrupper).

**7. Arbetslösa efter tidigare arbetslivserfarenhet. Kvartal 1 2013**

## 7. Unemployed persons by previous work experience. Q1 2013

1000-tal	0-11 månader	1 år eller mer	Ej arbetat tidigare	Uppgift saknas	Totalt
<b>Båda könen</b>					
15-74 år	196	111	114	12	433
därav 15-24 år	64	16	82	2	164
16-64 år	194	110	110	12	427
<b>Män</b>					
15-74 år	111	61	56	7	234
därav 15-24 år	34	9	42	2	86
16-64 år	111	60	55	7	232
<b>Kvinnor</b>					
15-74 år	85	50	59	5	199
därav 15-24 år	31	7	40	0	78
16-64 år	84	49	56	5	195

Uppgifterna i tabellen kommer från AKU:s *Tabeller avseende befolkningen ej i arbete*. Dessa uppgifter finns i tabell 9.1. I tabellerna finns mer utförliga uppgifter (med bl.a. uppdelning på fler åldersgrupper).



## 8. Befolkningen 16–64 år efter arbetskraftstillhörighet samt orsak till att ej vara i arbete. Kvartal 1 2013 samt kvartal 1 2012

8. Population aged 16–64 by labour force status and reason for not being at work. Q1 2013 and Q1 2012

	Kv 1 2013 Antal 1000-tal	Andel proc	Kv 1 2012 Antal 1000-tal	Andel proc	Föränd. sedan kv 1 2012 Antal	Minimi- krav för föränd- ring **
<b>1. Befolkningen (=2+3)</b>	<b>6 015</b>	<b>100,0</b>	6 009	100,0	6	
Män	3 056	100,0	3 053	100,0	2	
Kvinnor	2 959	100,0	2 955	100,0	4	
<b>2. Arbetskraften (=2a+2b+2c)</b>	<b>4 880 ± 17</b>	<b>81,1</b>	4 819 ± 17	80,2	61 *	19
Män	2 555 ± 11	83,6	2 521 ± 12	82,6	34 *	13
Kvinnor	2 325 ± 13	78,6	2 298 ± 13	77,8	27 *	15
<b>2a. Sysselsatta, i arbete</b>	<b>3 924 ± 20</b>	<b>65,2</b>	3 966 ± 20	66,0	-42 *	25
Män	2 084 ± 15	68,2	2 112 ± 14	69,2	-28 *	18
Kvinnor	1 840 ± 16	62,2	1 854 ± 15	62,7	-15	19
<b>2b. Sysselsatta, frånvarande</b>						
<b>hela veckan efter frånvarorsak</b>	<b>530 ± 13</b>	<b>8,8</b>	453 ± 13	7,5	76 *	18
Män	239 ± 9	7,8	189 ± 9	6,2	50 *	12
Kvinnor	291 ± 10	9,8	264 ± 9	8,9	26 *	14
<b>Sjuka</b>	<b>126 ± 8</b>		113 ± 7		12 *	10
Män	53 ± 5		46 ± 5		8 *	7
Kvinnor	72 ± 6		68 ± 5		5	8
<b>Semester</b>	<b>185 ± 7</b>		146 ± 7		38 *	10
Män	98 ± 5		76 ± 5		21 *	7
Kvinnor	87 ± 5		70 ± 5		17 *	7
<b>Föräldradighet</b>	<b>108 ± 7</b>		105 ± 7		3	9
Män	24 ± 3		21 ± 3		3	4
Kvinnor	85 ± 6		84 ± 6		0	8
<b>Övriga skäl</b>	<b>111 ± 6</b>		88 ± 6		23 *	8
Män	64 ± 5		46 ± 4		18 *	6
Kvinnor	47 ± 4		42 ± 4		5	5
<b>2c. Arbetslösa</b>	<b>427 ± 12</b>		400 ± 11		27 *	16
Män	232 ± 9		220 ± 9		12 *	12
Kvinnor	195 ± 8		179 ± 8		15 *	11
<b>3. Ej i arbetskraften efter huvudsaklig verksamhet</b>	<b>1 135 ± 17</b>	<b>18,9</b>	1 190 ± 17	19,8	-55 *	19
Män	501 ± 11	16,4	533 ± 12	17,4	-32 *	13
Kvinnor	634 ± 13	21,4	657 ± 13	22,2	-23 *	15
<b>Heltidsstuderande <sup>[1]</sup></b>	<b>575 ± 12</b>		599 ± 12		-24 *	14
Män	286 ± 8		301 ± 8		-15 *	10
Kvinnor	290 ± 9		299 ± 9		-9	11
<b>Sjuka <sup>[2]</sup></b>	<b>316 ± 10</b>		333 ± 11		-18 *	12
Män	121 ± 7		130 ± 7		-9 *	8
Kvinnor	194 ± 8		203 ± 8		-9	10
<b>Pensionärer <sup>[2]</sup></b>	<b>63 ± 5</b>		66 ± 5		-3	6
Män	32 ± 4		33 ± 4		-1	4
Kvinnor	31 ± 4		33 ± 4		-2	4
<b>Övriga</b>	<b>181 ± 9</b>		191 ± 9		-11 *	11
Män	62 ± 5		69 ± 6		-7 *	6
Kvinnor	119 ± 8		123 ± 7		-4	9

Uppgifterna i tabellen kommer från AKU:s *Tabeller avseende befolkningen ej i arbete*. Dessa uppgifter finns i tabell 1.1, 2.1 och 10.1A. I tabellerna finns mer utförliga uppgifter (med bl.a. uppdelning på ålder).

[1] Heltidsstuderande som sökt och kunnat ta ett arbete betraktas som arbetslösa och ingår ej.

[2] Förtidspension av hälsoskäl ingår i gruppen *Sjuka*.

## 9. Befolkningen 16–64 år som ej är i arbete. Kvartal 1 2013 samt kvartal 1 2012

### 9. Population aged 16–64 not at work. Q1 2013 and Q1 2012

	Kv 1 2013 Antal 1000-tal	Kv 1 2012 Antal 1000-tal	Föränd. sedan kv 1 2012 Antal	Minimi- krav för föränd- ring **
<b>1. Personer ej i arbete (=2+3+4)</b>	<b>2 091 ± 20</b>	2 043 ± 20	49 *	23
Män	972 ± 15	942 ± 14	30 *	17
Kvinnor	1 119 ± 16	1 101 ± 15	18 *	18
<b>2. Sysselsatta frånvarande hela referensveckan</b>	<b>530 ± 13</b>	453 ± 13	76 *	18
Män	239 ± 9	189 ± 9	50 *	12
Kvinnor	291 ± 10	264 ± 9	26 *	14
<b>3. Arbetslösa</b>	<b>427 ± 12</b>	400 ± 11	27 *	16
Män	232 ± 9	220 ± 9	12 *	12
Kvinnor	195 ± 8	179 ± 8	15 *	11
<b>4. Ej i arbetskraften</b>	<b>1 135 ± 17</b>	1 190 ± 17	-55 *	19
Män	501 ± 11	533 ± 12	-32 *	13
Kvinnor	634 ± 13	657 ± 13	-23 *	15

Uppgifterna i tabellen kommer från AKU:s *Tabeller avseende befolkningen ej i arbete*. Dessa uppgifter finns i tabell 1.1 och 10.1A. I tabellerna finns mer utförliga uppgifter (med bl.a. uppdelning på ålder). Gruppen *Personer ej i arbete* finns inte i dessa tabeller utan är en sammanslagning av delgrupperna *Sysselsatta frånvarande hela mätveckan*, *Arbetslösa* och *Ej i arbetskraften*.

### Teckenförklaring

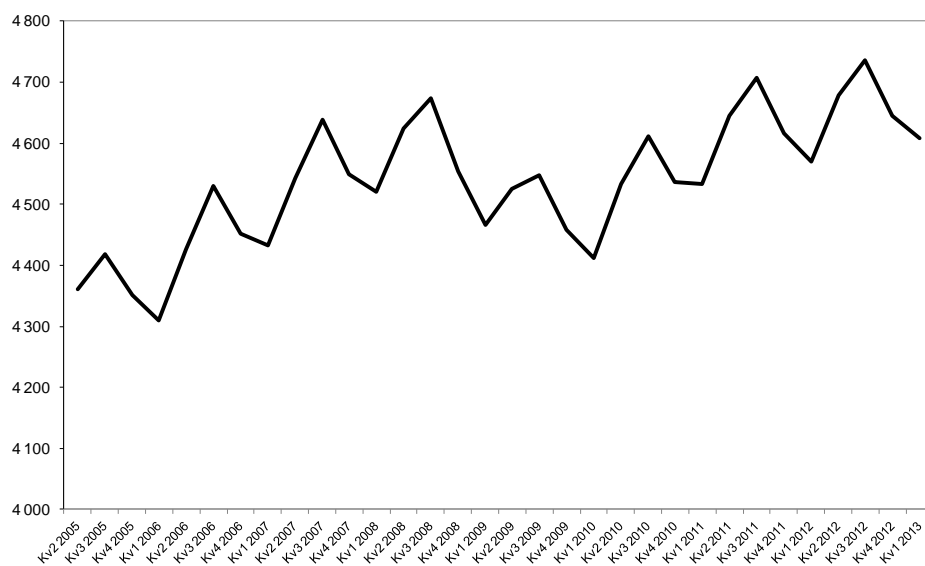
#### Explanation of symbols

*	Anger att förändringen är statistiskt säkerställd på ett års sikt, 95 procents signifikansnivå.	Denotes a statistically significant change in one year time, 95 % level of significance
**	Anger minimikrav i antal för att förändringen skall vara statistiskt säkerställd på ett års sikt, 95 procents signifikansnivå	Denotes the minimum change required to obtain a statistically significant change in one year time, 95 % level of significance.

## Diagram

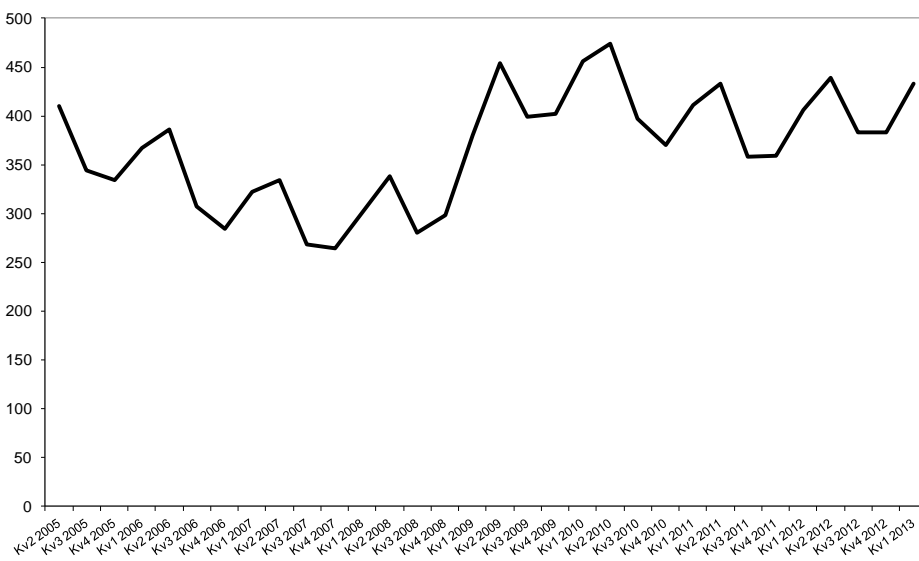
### Diagram 1. Sysselsatta (1000-tal) 15–74 år, kvartalsvis, 2005–2013

1. Employed (thousands) aged 15–74, 2005–2013, quarterly



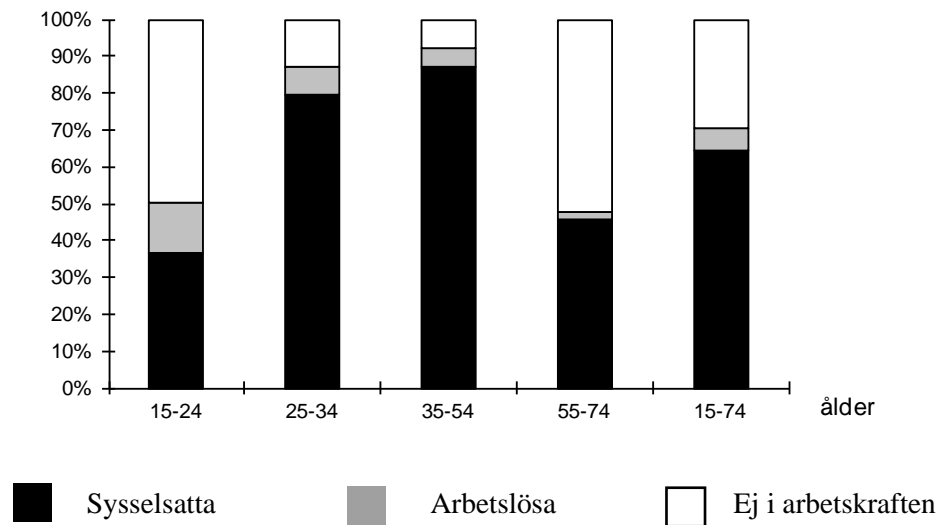
### Diagram 2. Arbetslösa (1000-tal) 15–74 år, kvartalsvis, 2005–2013

2. Unemployed (thousands) aged 15–74, 2005–2013, quarterly



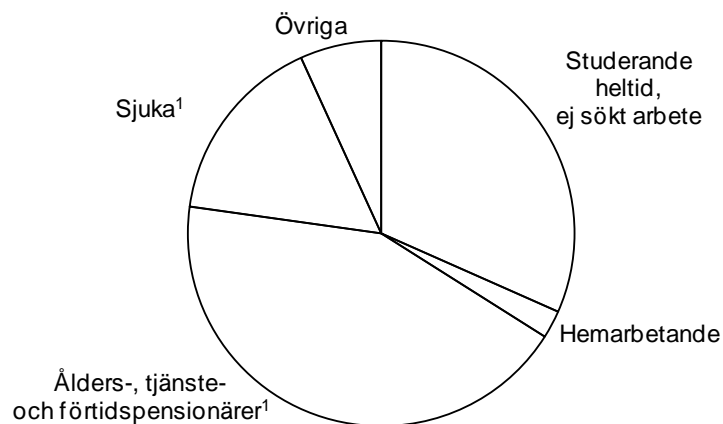
**Diagram 3. Andel sysselsatta, arbetslösa respektive ej i arbetskraften inom olika åldersgrupper, kvartal 1 2013**

3. Per cent employed, unemployed, not in the labour force within different age groups, 1:st Quarter 2013



**Diagram 4. Personer ej i arbetskraften i åldern 15–74 år fördelade efter huvudsaklig verksamhet, kvartal 1 2013**

4. Persons aged 15–74 not in the labour force by main activity, 1:st Quarter 2013



1) Förtidspension av hälsoskäl ingår i gruppen sjuka

## Fakta om statistiken

---

### Detta omfattar statistiken

Målpopulationen i AKU var ursprungligen 16–64 år. Från och med 2001 ändrades målpopulationen till att omfatta åldersintervallet 15–74 år, men redovisningarna fortsatte att omfatta åldrarna 16–64 år. Från och med oktober 2007 omfattar även redovisningarna åldersgruppen 15–74 år.

De statistiska storheter/parametrar som primärt skattas redovisar antal och andel personer med olika arbetsmarknadsförhållanden för Sveriges befolkning i åldrarna 15–74 år. Exempel är sysselsatta, arbetslösa, relativa arbetslöshetstal, arbetskraftstal, antal utförda arbetstimmar och frånvarotimmar. Dessutom redovisas även osäkerhetsmått för skattningarna.

Resultaten publiceras i form av pressmeddelanden, Statistiska meddelanden (SM) m.m. De mest detaljerade redovisningarna publiceras i månads-, kvartals- och årsvisa grundtabeller. Dessutom framställs ett antal tilläggstabeller för kvartal och år. För kvartal finns även flödestabeller. Tilläggs- och flödestablerna ingår inte i Sveriges officiella statistik. Statistiken är tillgänglig på Internet via SCB:s hemsida [www.scb.se/aku](http://www.scb.se/aku). Regionala data presenteras kvartals- och årsvis. Statistik över inrikes-/utrikes födda presenteras fortlöpande.

Från och med fjärde kvartalet 2008 ges kvartalsvis en fördjupad redovisning av arbetsmarknaden i form av ”Tabeller avseende befolkningen ej i arbete”. Tabellerna beskriver den aktuella situationen för dem som inte arbetar samt fördelningen över tid. Redovisningen sker efter bakgrundsvariablerna ålder, utbildningsnivå respektive efter inrikes-/utrikes födda. Tabeller avseende befolkningen ej i arbete finns framtagna kvartalsvis från och med andra kvartalet 2005.

I AKU undersöks samtliga veckor under året. Varje undersökningsmånad innehåller således 4 eller 5 mätveckor och varje kvartal 13 mätveckor. Årsgenomsnittet baseras på alla veckor under året.

### **Vissa tekniska data om AKU första kvartalet 2013:**

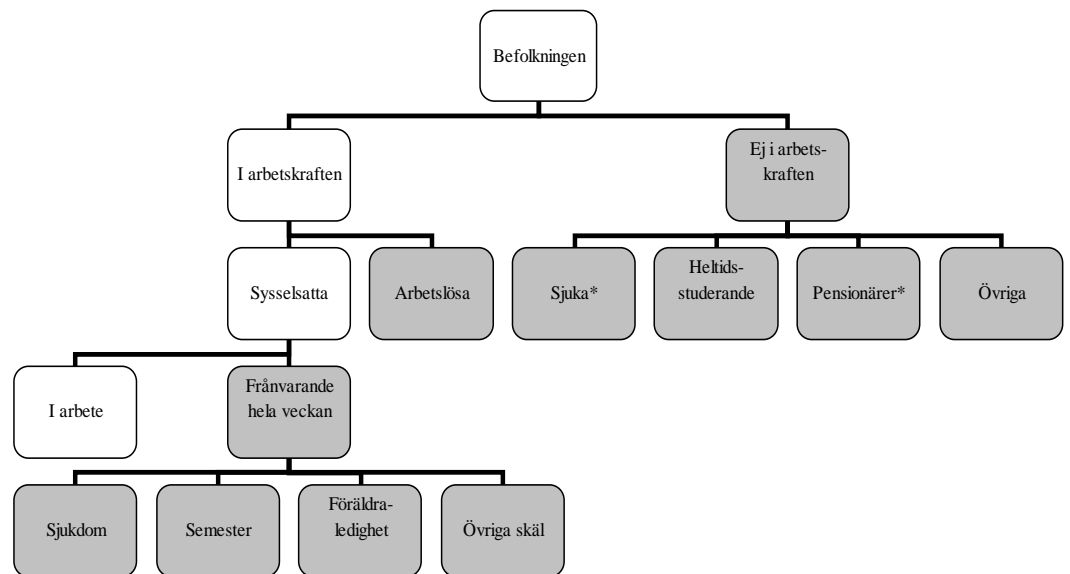
Referensperioden för första kvartalet 2013 omfattade veckorna 1–13 (31 december 2012 – 31 mars 2013). Första kvartalet 2012 omfattade referensperioden veckorna 1–13 (2 januari 2012 – 1 april 2012).

Resultaten baseras på 61 400 intervjuer. Bortfallet vid fältarbetet (det vill säga den andel av nettourvalet för vilken intervjuuppgifter ej kunnat erhållas) var totalt 29,0 procent. Andelen som avböjt medverkan var 12,3 procent medan 15,7 procent av urvalspersonerna var oanträffbara. Bortfall av annat skäl var 1,0 procent.

## Definitioner och förklaringar i Arbetskraftsundersökningarna

April 2005 infördes en ny EU-anpassad Arbetskraftsundersökning, vilket medför att vissa av nedanstående definitioner **inte är jämförbara** med de definitioner som använts till och med mars 2005. Oktober 2007 ändrades den svenska officiella arbetslöshetsdefinitionen till att, i enlighet med ILO:s definitioner och EU:s förordningar, även omfatta heltidsstuderande som sökt och kunnat arbeta. Även åldersgruppen är ändrad i AKU till att avse 15-74 år mot tidigare 16-64 år. För mer information om detta se [www.scb.se/aku](http://www.scb.se/aku).

Nedanstående figur visar sambandet mellan några centrala begrepp i AKU. Av figuren framgår också uppdelningen av "befolkningen ej i arbete" på olika grupper vilka är gråmarkerade.



De gråmarkerade rutorna visar vilka undergrupper som ingår i gruppen Personer ej i arbete.

\*) Förtidspensionärer av hälsoskäl ingår i gruppen *Sjuka*

**Sysselessatta** omfattar följande grupper:

-personer som under en viss vecka (mätveckan) utförde något arbete (minst en timme), antingen som avlönade arbetstagare, som egna företagare (inklusive fria yrkesutövare) eller oavlönade medhjälpare i företag tillhörande make/maka eller annan medlem av samma hushåll (= **sysselessatta, i arbete**).

-personer som inte utförde något arbete enligt ovan, men som hade anställning, arbete som medhjälpare hushållsmedlem eller egen företagare (inklusive fria yrkesutövare) och var tillfälligt frånvarande under hela mätveckan. Frånvaron räknas oavsett om den varit betald eller inte (= **sysselessatta, frånvarande från arbetet**). Orsak till frånvaron kan vara sjukdom, semester, tjänstledighet (t.ex. för vård av barn eller studier), värnpliktstjänstgöring, arbetskonflikt eller ledighet av annan anledning.

Personer som deltar i vissa arbetsmarknadspolitiska program räknas som sysselessatta, t.ex. offentligt skyddat arbete, Samhall, start av näringsverksamhet eller anställning med lönebidrag eller anställningsstöd.

*Fast anställda* omfattar personer med tillsvidareanställning.

*Tidsbegränsat anställda* omfattar personer med vikariat, anställningsstöd, säsongarbete, provanställning eller objekts-/projektanställning samt övriga former av tidsbegränsade anställningar.

*Undersysselsatta* omfattar personer som är sysselsatta men som arbetar mindre än de skulle vilja göra och som hade kunnat börja arbeta mer under mätveckan eller inom 14 dagar från mätveckans slut.

**Arbetslösa** omfattar följande grupper:

-personer som var utan arbete under mätveckan men som **sökt** arbete under de senaste fyra veckorna (mätveckan och tre veckor bakåt) och **kunde** arbeta mätveckan eller börja inom 14 dagar från mätveckans slut. Arbetslösa omfattar även personer som har fått ett arbete som börjar inom tre månader, förutsatt att de skulle ha kunnat arbeta mätveckan eller börja inom 14 dagar från mätveckans slut.

*Relativa arbetslöshetstalet*: Andelen (%) arbetslösa av antalet personer i arbetskraften.

**I arbetskraften** omfattar personer som är antingen sysselsatta eller arbetslösa.

*Relativa arbetskraftstalet*: Andelen (%) personer i arbetskraften av befolkningen.

**Ej i arbetskraften omfattar:**

-personer som varken är sysselsatta eller arbetslösa. Gruppen omfattar bl.a. personer som är studerande som inte har eller sökt arbete, pensionärer, hemarbetande, värnpliktiga eller långvarigt sjuka. Deltagare i de arbetsmarknadspolitiska program som betraktas som utbildning, t.ex. arbetspraktik och arbetsmarknadsutbildning, ingår också i gruppen.

*Latent arbetsökande* ingår i "ej i arbetskraften" och består av personer som velat och kunnat arbeta mätveckan, men som inte sökt arbete. Till denna grupp hänfördes också t.o.m. AKU september 2007 heltidsstuderande som sökt arbete

Gruppen **personer ej i arbete** består av följande tre undergrupper:

-sysselsatta som varit frånvarande från arbetet hela mätveckan

-arbetslösa

-personer ej i arbetskraften

**Näringsgren**

Näringsgren bestäms för personer i arbetskraften med utgångspunkt av verksamheten vid det arbetsställe där personen huvudsakligen är, eller senast varit, sysselsatt.

Kodningen av näringsgren är anpassad till SNI (Standard för Svensk Näringsgrensindelning) som utgår från EU:s näringsgrensstandard NACE (Nomenclature Générale des Activités Economiques dans les Communautés Européennes). Under perioden 1995–2002 användes SNI1992 vid kodningen av AKU och under perioden 2003–2008 användes SNI2002. Under 2009 har en ny standard för klassificering av näringsgren, SNI 2007, tagits i bruk.

**Sektor (för anställda)**

Vid klassificeringen av de anställda efter sektorstillhörighet (statlig, kommunal och privat) tillämpar AKU från och med januari 2001 en harmoniserad sektorredovisning utifrån Standarden för institutionell sektorindelning 2000. Klassificering görs utifrån företagets sektortillhörig.

### Yrke

Från och med 1997 klassas yrke enligt Standard för svensk yrkesklassificering (SSYK), den svenska versionen av EU:s yrkesklassificering ISCO\_88 (COM).

### Utbildning

Uppgifter om utbildning hämtas från SCB:s register Befolkningens utbildning, där utbildningarna är klassificerade enligt Svensk utbildningsnomenklatur (SUN). Från och med år 2001 används standarden SUN 2000 som beskrivs närmare i MIS 2000:1.

## Så görs statistiken

AKU är en månatlig urvalsundersökning där antalet personer i urvalet varje månad har varierat över tiden. Under perioden oktober 2004 till och med mars 2005 skedde en tillfällig urvalsneddragning i samband med dubbelinsamling med ny intervjublankett som underlag för länkning inför omläggning av AKU april 2005. Mellan 1996 och 2000 var urvalsstorleken 17 000 men utökades successivt under 2001 till 21 000 personer för att därefter från och med februari 2004 minska till 19 500. Mellan 2006 och 2009 var 21 500 personer med i urvalet varje månad. Från och med januari 2010 har urvalet utökats till att omfatta 29 500 personer per månad. Som urvalsram används registret över totalbefolkningen (RTB). Tre separata urval används; ett för varje månad i kvartalet. I princip förnyas (roteras) vart och ett av urvalen med en åttondel mellan två på varandra efterföljande undersökningstillfällen. Det innebär att varje urvalsperson intervjuas sammanlagt åtta gånger under en tvåårsperiod. Urvalet räknas upp till befolkningstotaler. Datainsamlingen sker huvudsakligen genom datorstödda standardiserade telefonintervjuer. Kodning av näringsgren och sektortillhörighet görs dels genom att utnyttja administrativa register (SCB:s Företagsdatabas FDB) med datorstöd, dels genom manuell kodning. Vid kodning av yrke och socioekonomisk gruppering används dels automatkodning genom matchning mot "lexikon", dels manuell kodning av intervjuvar.

## Statistikens tillförlitlighet

De presenterade AKU-resultaten är **skattningar** behäftade med en viss osäkerhet på grund av olika felkällor som urvalsfel, bortfallsfel och mätfel. Felen kan vara slumpmässiga eller systematiska. De senare påverkar resultaten i en viss riktning.

Den **slumpmässiga osäkerheten** beroende på bl.a. urvalsfel och slumpmässiga mätfel kan uttryckas i form av **konfidensintervall** som beräknas med hjälp av skattningens **standardavvikelse**. I flera tabeller anges uppgifterna med osäkerhetstal i form av 95-procentiga konfidensintervall. Genom att beräkna konfidensintervall kan man få en uppfattning om hur stora skillnader mellan exempelvis närliggande månad och år som kan förklaras av slumpmässiga fel.

De **systematiska felens storlek** kan anges först efter särskilda kvalitetsstudier. Ett studium av de olika felkällorna i AKU har visat att bortfallet och mätfelen är de felkällor som i första hand orsakar systematiska fel.

Genom användande av hjälpinformation (fr.o.m. 1993) vid skattningsförfarandet har bortfallsfelet reducerats betydligt jämfört med tidigare skattningsförfarande. En mätfelsstudie 1994/1995 visar att bruttofelet (det vill säga felaktigt medtagna och felaktigt uteslutna enheter) för arbetskraftsstatus (sysselsatta, arbetslösa, ej i arbetskraften) uppgår till 3 procent och för variabeln anknyningsgrad (fast-, lös-, utan anknyning) till 5 procent.



**Ramtäckning:** En viss övertäckning föreligger i AKU beroende på att en del personer, som är födda utomlands, lämnar Sverige utan att anmäla det till svenska myndigheter. Undertäckningen i AKU bedöms vara högst obetydlig.

#### **Exempel på användning av osäkerhetstal**

Antalet **sysselsatta** under första kvartalet 2013 var i genomsnitt 4 609 000 ( $\pm 19\,000$ ) enligt tabell 1 i grundtabellerna. *Det innebär att det sanna värdet med 95 procents säkerhet ligger i intervallet 4 590 000 – 4 628 000 om andra fel än slumpfelen är försumbara.*

Av tabell 1 framgår också att antalet **i arbetskraften** under första kvartalet 2013 i genomsnitt var 5 042 000 och under första kvartalet året innan var 4 977 000. Osäkerhetstalet för förändringen på ett års sikt är 22 000, vilket innebär att förändringen mellan de två tidpunkterna skall vara minst 22 000 för att förändringen skall vara statistiskt säkerställd. *Eftersom förändringen mellan första kvartalet 2013 och första kvartalet 2012 av antalet i arbetskraften är större (65 000) än osäkerhetstalet är förändringen statistiskt säkerställd.*

### Bra att veta

#### **Annan statistik**

Uppgifter om sysselsättningen redovisas, förutom i AKU, även i andra undersökningar som registerbaserad arbetsmarknadsstatistik (RAMS), företagsbaserad sysselsättningsstatistik samt undersökningen av levnadsförhållanden (ULF). Dessa är dock inte jämförbara med AKU, huvudsakligen beroende på skillnader i undersökningsmetod, definitioner och mättidpunkt.

Arbetsförmedlingen redovisar varje månad uppgifter om antal personer, som är registrerade vid arbetsförmedlingarna och kan ta ett arbete direkt (antalet arbetssökande). Denna statistik är ett bra komplement till AKU t.ex. genom månadsvis redovisning av arbetssökande på regional nivå.

Mer information om statistiken och dess kvalitet ges i en särskild [Beskrivning av statistiken](#) på SCB:s webbplats, [www.scb.se](http://www.scb.se).

## In English

---

### **Summary**

#### **Employed**

During the first quarter of 2013, the number of employed persons aged 15-74 amounted to 4 609 000 persons, which is an increase of 38 000 compared to the same quarter in 2012. 2 419 000 of the employed persons were men and 2 190 000 were women. The employed persons in the age groups 25-34 and 45-54 increased in number by 12 000 and 27 000 respectively. The number of employed among foreign born persons increased by 29 000. Since the first quarter 2011, the number of employed persons among foreign born persons has continuously shown a statistically significant increase.

The employment rate, that is, the percentage of employed persons in the population, was 64.5 percent. The employment rate among men was 67.0 percent, while the rate for women was 62.1 percent. Among foreign born persons, the employment rate was 56.7 percent. The rate among foreign born men was 60.6 percent, while the rate for women was 52.9 percent.

Of those employed persons aged 15-74, 7.4 percent or 341 000 persons were underemployed, which is an increase of 36 000 persons compared to the first quarter of 2012. The proportion was 22.3 percent for the 15-24 year age group.

#### **Persons at work**

Persons at work are those who worked at least one hour during a given calendar week. During the first quarter of 2013, 4 056 000 persons aged 15-74 were at work. In total, 56.8 percent of the population was at work, a decrease of 0.9 percentage points.

#### **Unemployed**

During the first quarter of 2013, 433 000 persons aged 15-74 were unemployed. This is an increase of 27 000 persons compared to the same quarter the year before. Of these persons, 234 000 were men and 199 000 were women. Unemployment amounted to 8.6 percent of the labour force, an increase of 0.4 percentage points compared to the same quarter in 2012. This is the third quarter in a row that unemployment shows a significant increase. Unemployment amounted to 8.3 percent for women, an increase of 0.5 percentage points, and 8.8 percentage points for men.

#### **Persons not in the labour force**

During the first quarter of 2013, the number of people not in the labour force amounted to 2 098 000 persons or 29.4 percent of the population aged 15-74. Compared to the same quarter the previous year, this is a decrease of 0.5 percentage points. The number of those who were full time students decreased by 25 000 and the number of those who reported that they were in poor health decreased by 24 000, while the number of pensioners increased by 36 000.

During the first quarter of 2013 there were 154 000 latent job seekers, which is an increase of 34 000 persons compared to the same quarter of the previous year. The increase of latent job seekers occurred mainly among men.

## List of tables

1. Population aged 15–74 by labour force status. Q1 2013 and Q1 2012	12
2. Population aged 15–24 by labour force status. Q1 2013 and Q1 2012	13
3. Population aged 15–74 by labour force status and reason for not being at work. Q1 2013 and Q1 2012	14
4. Population aged 15–74 not at work. Q1 2013 and Q1 2012	15
5. Population aged 15–74 not at work by level of education. Q1 2013	15
6. Unemployed persons by length of unemployment. Q1 2013	16
7. Unemployed persons by previous work experience. Q1 2013	16
8. Population aged 16–64 by labour force status and reason for not being at work. Q1 2013 and Q1 2012	17
9. Population aged 16–64 not at work. Q1 2013 and Q1 2012	18
Explanation of symbols	18

## List of terms

Arbetslösa	Unemployed
Anställda	Employee
Arbetsstimmar	hours worked
Arbetare	workers
Båda könen	both sexes
Deltid	part time
Därav	of which
Ej i arbetskraften	not in the labour force
Facklig organisation	trade union membership
Fast anställd	permanently employed
Frånvarande från arbetet	persons absent from work
Frånvarande fr. arbetet hela veckan	absent from work the whole week
Företagare	employers, self-employed
Heltid	full time
I arbetskraften	in the labour force
I arbete	at work
Kvinnor	women
Latent arbetssökande	potentially looking for a job
Län	county
Medelarbetstid	average hours worked
Medhjälpare familjemedlem	unpaid family worker
Mer än vanligt	more than usual

Mindre än de skulle vilja	less than they would like to do
Månad/månadsvis	month/monthly
Män	men
Näringsgren	branch of industry
Offentlig sektor	public sector of employment
Osäkerhetstal	measure of uncertainty
Outnyttjat arbetskraftsutbud	labour supply not utilized
Privat sektor	private sector of employment
Relativt arbetskraftstal	labour force rate / activity rate
Relativt arbetslöshetstal	unemployment rate
Relativt frånvarotal	absence ratio
Riksområde	NUTS 2
Sektortillhörighet	sector of employment
Sysselsatta	employed
Sysselsättningsgrad	employment rate
Säsongrensade o utjämnade värden	seasonally adj.and smoothed figures
Tidigare arbetskraftstillhörighet	previous labour force status
Tidsbegränsat anställd	temporarily employed
Tjänstemän	salaried employees
Undersysselsatta	underemployed
Ursprungliga värden	original figures
Övertid/mertid	overtime
Yrke	occupation
Ålder	age